

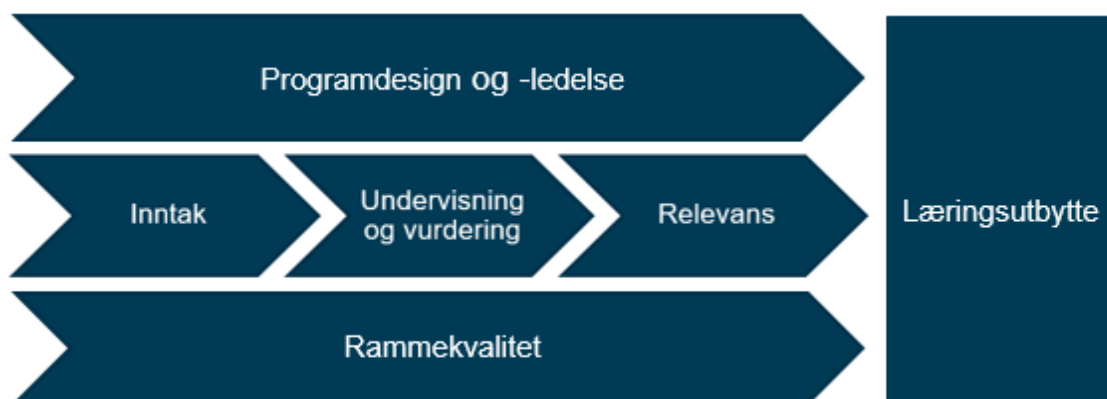
Utfyllende bestemmelser i kvalitetsarbeidet

Etter- og videreutdanningen / NHH Executive (NHHE)

Vedtatt 13.02.2018 av Direktør NHHE

Hva gjør vi for å utvikle kvaliteten i studiene? Dette dokumentet konkretiserer arbeidet som gjøres ved etter- og videreutdanningen/NHH Executive som beskrevet i systembeskrivelsen for Kvalitetssystemet for utdanningen ved NHH.

- Direktør NHHE har det overordnede ansvaret for kvalitetsarbeidet. Direktør NHHE rapporterer til rektor NHH.
- NHHE fagråd (Fagrådet) er et rådgivende faglig utvalg som skal gi råd til rektor NHH og direktør NHHE i saker som omhandler faglig innhold i studietilbudene, herunder kvalitetsforbedringer og – utvikling.
- Strategic Board er et rådgivende utvalg for direktør NHHE i saker som gjelder den strategiske og markedsmessige utviklingen av NHHs etter- og videreutdanning.



Programdesign og -ledelse

NHH skal tilby en helhetlig portefølje av relevante studietilbud innenfor økonomisk administrative fag av høy internasjonal kvalitet i tråd med NHHs strategi. Programdesign handler om hvordan studietilbudene er strukturert og bygget opp hver for seg og som en helhet. Programmene skal gi god og relevant læring og skal være bygget opp slik at studentene oppnår læringsutbyttet på programnivå. Programmet må inneholde alle elementene i programmets læringsutbyttebeskrivelser, og det må være sammenheng mellom undervisnings-, vurderingsformer og læringsutbyttet på programnivå, og det skal legges til rette for faglig progresjon og opparbeiding av relevant internasjonal kompetanse. Et godt programdesign krever god ledelse både av det enkelte program og av NHHs overordnede studietilbud.

Hva	Gjennomfører	Vedtar tiltak	Følger opp	Syklus
Programevaluering for gradsstudier	NHHE, Direktør NHHE	Direktør NHHE, Fagrådet	Programleder	Hvert 5. år
Programevaluering ikke gradsgivende studier	NHHE, Direktør NHHE	Direktør NHHE, Fagrådet	Programleder	Hvert 5. år
Nøkkeltall	NHHE	Direktør NHHE	Direktør NHHE	Hvert år
Programledermøter	NHHE Direktør NHHE	Direktør NHHE	Programleder	2 ganger i semesteret
Testing av læringsutbytte (AoL)	NHHE Programleder	Direktør NHHE	Programleder	Hvert 2. år

Alle studietilbud ved NHHE ledes av en programleder/fagansvarlig. Programleder/fagansvarlig¹ er en fagperson med et særskilt ansvar for kvalitetsarbeidet i sitt studietilbud. Programleder planlegger og koordinerer gjennomføringen av studiet, og følger opp evalueringer og resultater generert gjennom kvalitetsarbeidet.

Både gradsgivende og ikke-gradsgivende studietilbud blir i sin helhet evaluert hvert 5. år etter vedtatte retningslinjer. **Programevalueringene** skal dekke alle vesentlige forhold av betydning for utdanningskvaliteten. Rapporten sendes til styret til orientering. På bakgrunn av evalueringen skal det utarbeides en tiltaksplan som skal vedtas av Direktør NHHE. Ved store endringer, som for eksempel endringer som har konsekvenser for studieplaner, skjer oppfølgingen i samråd med programleder.

NHHE utarbeider hvert år **nøkkeltall** for sine aktiviteter. Nøkkeltallene sendes til Fagrådet og til Strategic Board til orientering og diskusjon. Nøkkeltall inngår som en del av NHH Årsrapport.

Programledere og Direktør NHHE har **programledermøter** to ganger i semesteret. Hensikten med programledermøter er erfaringsutveksling fra ulike studier og programlederrollen, orientere om og drøfte nye studier og ny pedagogikk, og slik sett bidra til å videreutvikle programmene i NHHes portefølje. Fagrådet og Strategic Board orienteres om aktuelle saker som er tatt opp i programledermøtene.

NHH jobber med oppnåelse av læringsutbytte på programnivå (AoL). Systemet er under utarbeidelse og er forventet klart i løpet av 2018.

Inntakskvalitet

Inntakskvalitet er de forkunnskapene og ferdighetene studentene har når de starter studiene. NHH skal ta opp søkere med gode karakterer og relevante forkunnskaper som er motiverte til å lære og til å bidra til et godt læringsmiljø. NHH skal videre tilstrebe en variert studentmasse, noe som bidrar til å gi en god arena for læring.

Hva	Gjennomfører	Vedtar tiltak	Følger opp	Syklus
-----	--------------	---------------	------------	--------

¹ Kortere etter- og videreutdanningstilbud har fagansvarlig.

Opptak til høyere utdanning er regulert av Uhl. og videre av forskrift om opptak til høgre utdanning og forskrift om krav til mastergrad. I tillegg er gradsgivende studier ved

NHHE regulert i forskrift for executive MBA-studiet og forskrift for executive masterstudium.

Opptakskrav til studieprogrammer og moduler er spesifisert i det enkelte studiets studieplan. Samsvar mellom studieinnhold og kandidatens kvalifikasjoner sikres gjennom studienes opptakskrav samt at opptak til alle studiepoengsgivende studier har en opptakskomité som gjør en totalvurdering av hver deltaker på bakgrunn av både utdanning og yrkeserfaring. Opptakskomitéen er sammensatt av programleder/fagansvarlig for studiet og studiets administrative ressurs. Opptakskomitéen rapporterer til NHHE Direktør ved opptaksprotokoller. NHHEs opptaksrutiner er definert i prosesskart, revidert 2016.

NHHE skal til enhver tid ha oppdaterte nettsider med riktig informasjon om studiet. Læringsutbytte, studiets oppbygging og vurderingsformer skal være lett tilgjengelig både for potensielle søkere og deltakere. I tillegg er informasjon om opptakskrav og søkeprosess lett forståelig. De administrative programkoordinatorene ved NHHE er ansvarlig både for søknadsprosessen og informasjon om studiet. Informativ og korrekt veiledning til studiesøkere er en viktig del av å sikre god inntakskvalitet.

Undervisning og vurdering

Undervisningskvalitet omfatter kvaliteten på aktivitetene som skal bidra til studentenes læring. Undervisnings- og vurderingsformer skal være tilpasset læringsutbyttet, og hensiktsmessige pedagogiske verktøy skal brukes. Både studenten og underviser skal møtes med høye forventninger.

Hva	Gjennomfører	Vedtar tiltak	Følger opp	Syklus
Studieplan	NHHE/programleder	NHHE direktør Rektor NHH	Programleder	Alle studier kontinuerlig
Samlingsevaluering	NHHE	Programleder	Programleder	Etter hver samling
Sluttevaluering	NHHE	Programleder Direktør NHHE	Programleder	Etter fullført studium
Programleders rapport	NHHE	Programleder Direktør NHHE	Programleder	Etter fullført studium

Deltakernes evaluering av undervisningen skal bidra til å videreutvikle kvaliteten på undervisningen og studietilbudet. Det er derfor grunnleggende viktig at både det som fungerer godt og det som fungerer mindre godt kommer fram i evalueringer. Evalueringen får først betydning når den får konsekvenser, dvs. når den brukes aktivt til utvikling.

Studiets **studieplan** definerer studiets mål, innhold, opptakskrav, læringsutbytte og vurderingsform. I forkant av hver oppstart av et studium legges studieplanen frem for Fagrådet som skal gi råd om det faglige innholdet og eventuelle kvalitetsforbedringer. Studieplaner vedtas av direktør NHHE. Opprettelse av nye studietilbud og endring av læringsutbytte i studiet vedtas av rektor.

Alle studietilbud blir evaluert etter hver studiesamling i en **samlingsevaluering**. Samlingsevalueringen sendes ut senest tre dager etter avsluttet samling. Evalueringsrapporten sendes programleder, som er ansvarlig for å formidle resultatene til aktuelle bidragsyttere og sette i gang nødvendige tiltak.

Etter gjennomført studium gjennomføres en **sluttevaluering**. Sluttevalueringsrapporten sendes programleder samt direktør NHHE. Direktør NHHE er ansvarlig for å sikre gode prosesser i eventuelle tiltak i kvalitetssikring og utvikling av studiet. I samråd med NHHE Direktør er Programleder ansvarlig for eventuelle tiltak som må gjøres i forhold til oppstart av nytt studium/kull. Direktør NHHE er ansvarlig for å gi Fagrådet orientering om hovedtrekkene i sluttevalueringen.

Etter gjennomført studium skal programleder fremlegge en **Programleders rapport**. Programleders rapport skal inneholde både oppsummering av studentenes samlingsevalueringer samt programleders egne betraktninger og vurderinger av eventuelle forbedringer og endringer. Programleders rapport sendes direktør NHHE innen fire uker etter avsluttet studium. Direktør NHHE er ansvarlig for å gi Fagrådet orientering om hovedtrekkene i Programleders rapport, og for å sikre gode prosesser ved igangsetting av eventuelle tiltak.

NHHE følger høyskolens vedtatte retningslinjer for kvalitetssikring av eksamen, sensur, sensurordninger og oppnevning av sensorer ved NHH.

Relevans

Relevans i denne sammenheng betyr hvordan studieprogrammet, undervisningen og vurderinger er satt sammen for å utdanne kandidater med kunnskap, ferdigheter og kompetanse som arbeidslivet trenger, som står seg over tid, og som danner grunnlag for livslang læring. Utviklingen av studieprogrammet skjer i takt med utviklingen i samfunnet generelt og i arbeidslivet.

Hva	Gjennomfører	Vedtar tiltak	Følger opp	Syklus
Kandidatundersøkelsen	NHHE	Direktør NHHE	Programleder/fagansvarlig	3 år etter endt studium
NHH Strategic Board	NHHE	Direktør NHHE	Direktør NHHE	Møtereferat

Studietilbud ved NHHE designes og utvikles i tett samarbeid med fagmiljøet på NHH og i samarbeid med næringsliv, offentlige virksomheter, klynger eller andre kjøpere av executive studier. I tillegg til fagkrefter fra NHH hentes forelesningskrefter fra aktuelle næringer for å supplere teori og kunne se faget i kontekst.

Kandidatundersøkelsen blir sendt ut til deltakerne på MBA studiene tre år etter avsluttet studium. Kandidatundersøkelsen inneholder dimensjoner om studiets faglige innhold, relevans og karriere- og lønnsutvikling. Rapporten fra Kandidatundersøkelsen sendes Direktør NHHE som er ansvarlig for å gi

Fagrådet og Strategic Board orientering om hovedtrekkene i Kandidatundersøkelsen. Direktør NHHE er ansvarlig for å sikre gode prosesser ved igangsetting av eventuelle tiltak.

NHHE Strategic Board. Strategic Board skal gi råd i forhold til at NHHE til enhver tid skal ha en relevant og attraktiv programportefølje. Strategic Board består både av interne medlemmer fra NHH og eksterne medlemmer som representerer markedet for NHHE sine aktiviteter. Råd og betraktninger fra Strategic Board skal referatføres. For å sikre viktig markedsinformasjon og en god overbygging til Fagrådet skal referat fra Strategic Board være fast agendapunkt i Fagrådet.

Rammekvalitet

Rammekvalitet omfatter forutsetningene for studentens læring, og inkluderer studentenes fysiske og psykososiale arbeidsmiljø. De ansattes kompetanse, herunder undervisernes utdanningsfaglige kompetanse, og det at NHH har effektive og hensiktsmessige administrative funksjoner og informasjonssystemer er også en del av programmets rammekvalitet.

Hva	Gjennomfører	Vedtar tiltak	Følger opp	Syklus
-----	--------------	---------------	------------	--------

Det stilles krav til nyansatte om et minimum av ferdigheter og generell **kompetanse i UH-pedagogikk** som følger UHR sine anbefalinger. Nyansatte i faglige, faste stillinger som ikke kan dokumentere basiskompetansen nevnt ovenfor, skal i løpet av det første året ha gjennomført det modulbaserte kurstilbudet ved NHH eller ved en annen samarbeidende institusjon. Det modulbaserte kurstilbudet består av fire moduler som til sammen utgjør ca. 160 timer. Alle faglige ansatte får tilbud om å delta i NHHs pedagogiske kurstilbud. I tillegg holdes det en jevnlig internseminarer med pedagogikk som tema. De ansattes akademiske kompetanse blir årlig vurdert gjennom blant annet publikasjoner og tildeling av forskningsmidler i årsrapporten og i forskningsrapporten som behandles i styret hver vår.

Meritteringsordning for undervisere er planlagt ferdig i løpet av 2018.

NHHE stiller store krav til kvalitet på arrangementslokaler. Både i Osloområdet og i Bergen skal lokaliteter velges ut fra vurderinger i forhold til egnethet (teknologi og pedagogikk, grupperom og plenumrom). Studiesamlinger på NHH skal, så langt det lar seg gjøre kapasitetsmessig, være lagt til Kristian Gerhard Jebsen senteret.

Størrelse på kull/grupper er viktig for god relasjonsbygging, kommunikasjon og faglig oppfølging. Størrelsen på kullene skal derfor være i en størrelsesorden som totalt sett gir det beste læringsutbytte.

I tillegg til en faglig programleder/fagansvarlig skal alle studier ha en administrativ støtte som følger studiet fra oppstart til avslutning. Dette sikrer tett oppfølging og høy servicegrad til deltakere, programledere og faglige bidragsyttere.

Ved studiestart skal alle programledere/fagansvarlige og deltakere ha tilgang til elektronisk læringsplattform. Informasjon om tilgang til bibliotekstjenester skal publiseres på studiets nettsider.

Læringsutbytte

Læringsutbytte er de kunnskapene, ferdighetene og den generelle kompetansen studenten har tilegnet seg etter endt studium. Alle aspektene i kvalitetsarbeidet bidrar til at studenten oppnår læringsutbyttet.

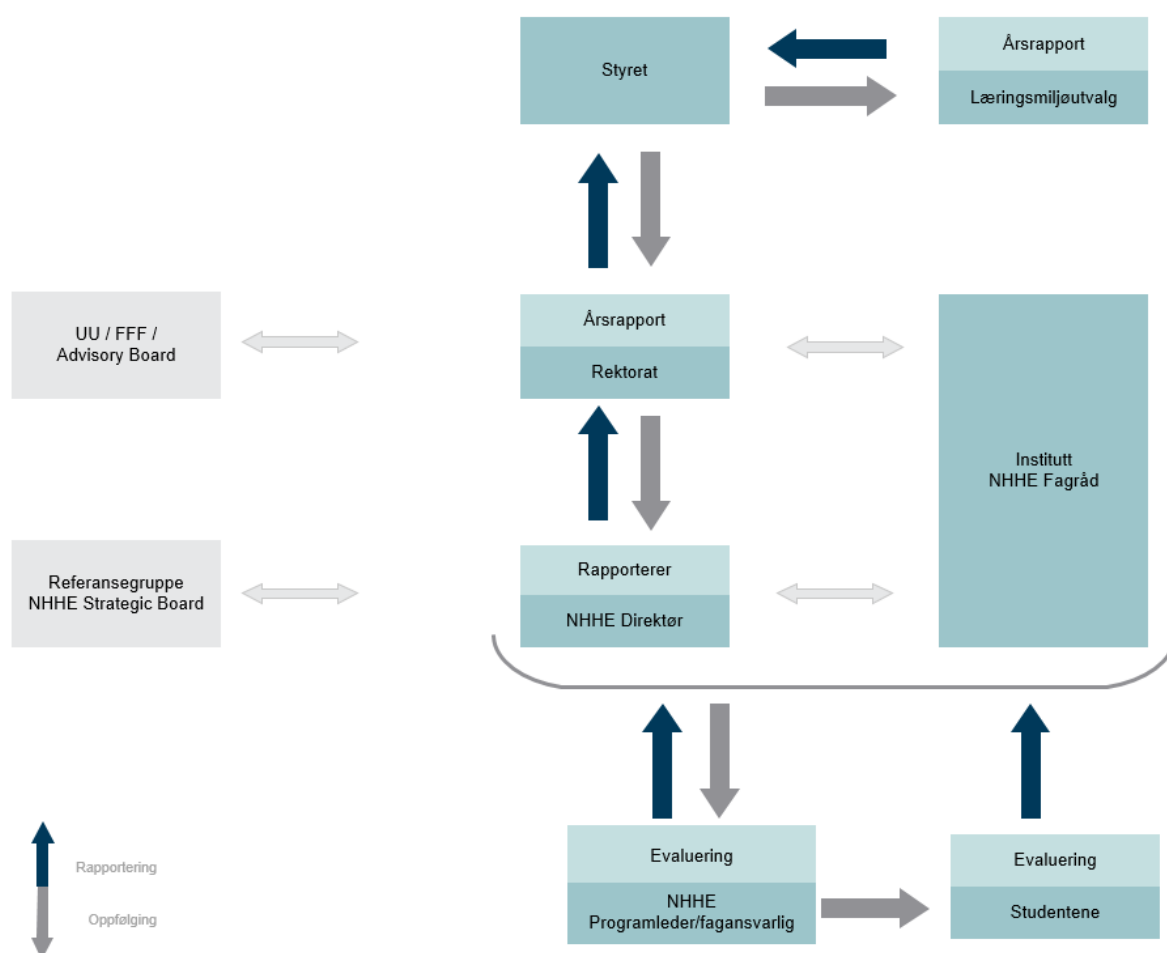
Hva	Gjennomfører	Vedtar tiltak	Følger opp	Syklus
Testing av læringsutbytte (AoL)	Programleder	Direktør NHHE	Programleder	Læringsutbyttene testes hver 2. år

Alle studiepoengsgivende tilbud ved NHHE skal ha et definert læringsutbytte i tråd med Nasjonal kvalifikasjonsrammeverk. Læringsutbytte fremkommer i studiets studieplan.

Læringsutbyttene på programnivå testes minimum to ganger i løpet av en 5-årig syklus. Direktør NHHE vedtar oppfølging i samråd med programledere, som følger opp tiltakene. Resultatene rapporteres til styret via årsrapporten. Det vil i løpet av 2018 utarbeides et system for direkte testing av læringsutbytte.

Rapportering og oppfølging

Rapporterings- og oppfølgingslinjer etter- og videreutdanningen



Til styret

Årsrapporten er en årlig tilstandsrapport om høyskolens virksomhet, og er et av høyskolens viktigste styringsdokument. Rapporten omfatter alle deler av høyskolens kjernevirksomhet – utdanning, forskning, formidling og samfunnskontakt. NHHEs bidrag til årsrapporten er Direktør NHHE sin årlige rapportering til styret om aktiviteter på NHHs tilbud av etter- og videreutdanning ut fra høyskolens strategi, samt tiltak og tema for videreutvikling i kommende år.

Til rektoratet

Direktør NHHE rapporterer til rektor gjennom faste møter minst og ganger pr semester.

Til Direktør NHHE

Alle studietilbud ved NHHE evalueres hver gang de går. Programleder leverer programleders rapport til direktør NHHE etter endt program. Programleders rapport diskuteres i fagrådet.